

SEACELL COTTON

NON-STOP CREATIVITY

Katitai





SEACELL COTTON

JERSEY / PULL /
JUMPER / TRUI / PULLOVER /
MAGLIONCINO

ES JERSEY SEACELL COTTON

TALLAS: -a) 3 meses -b) 6 meses -c) 12 meses -d) 18 meses -e) 24 meses
El modelo fotografiado corresponde a la talla: -c) 12 meses

MATERIALES

SEACELL COTTON col. 125: -a) 3 -b) 4 -c) 4 -d) 5 -e) 6 ovillos
3 botones de madera

Agujas: n° 3 ½

Puntos empleados

P. jersey der., p. bobo, ojales redondos, costura a p. de lado
P. relieve (ver gráfico A)

Ver puntos básicos en www.katia.com/es/academy o en nuestro canal de YouTube Katia Yarns & Fabrics

MUESTRA DEL PUNTO

A *p. relieve*, ag. n° 3 ½
10x10 cm = 29 p. y 40 vtas.

ESPALDA

Montar -a) 69 p. -b) 75 p. -c) 81 p. -d) 87 p. -e) 93 p. y trab. a *p. relieve* según la letra -a) A -b) B -c) A -d) B -e) A del gráfico A.

Abertura: A -a) 17 cm -b) 19 cm -c) 21 cm -d) 23 cm -e) 25 cm de largo total, **cerrar** los 3 p. centrales y continuar trab. cada lado por separado. Quedarán: -a) 33 p. -b) 36 p. -c) 39 p. -d) 42 p. -e) 45 p. a cada lado.

Hombro: A -a) 6,5 cm -b) 7,5 cm -c) 8,5 cm -d) 9,5 cm -e) 10,5 cm contando desde el inicio de la abertura, **cerrar** en cada inicio de vta. del revés de la labor:

- a) 2 veces 7 p., 1 vez 6 p.
- b) 1 vez 8 p., 2 veces 7 p.
- c) 1 vez 8 p., 1 vez 7 p., 1 vez 8 p.
- d) 1 vez 9 p., 2 veces 8 p.

-e) 1 vez 9 p., 1 vez 8 p., 1 vez 9 p.

Escote: A 1,5 cm contando desde el inicio del hombro, **cerrar** los -a) 13 p.

-b) 14 p. -c) 16 p. -d) 17 p. -e) 19 p restantes.

Trab. el otro lado igual, pero a la **inversa**.

DELANTERO

Trab. igual que la espalda, pero **sin** abertura y **con** escote.

Escote: A -a) 21 cm -b) 24 cm -c) 27 cm -d) 30 cm -e) 33 cm de largo total, **cerrar** los -a) 9 p. -b) 11 p. -c) 15 p. -d) 17 p. -e) 21 p. centrales y continuar trab. cada lado por separado **cerrando** en el lado del escote, en cada inicio de vta. del derecho de la labor: 1 vez 3 p., 1 vez 2 p., 5 veces 1 p.

Hombro: A 2,5 cm contando desde el inicio del escote, **cerrar** en cada inicio de vta. del revés de la labor:

- a) 2 veces 7 p., 1 vez 6 p.
- b) 1 vez 8 p., 2 veces 7 p.
- c) 1 vez 8 p., 1 vez 7 p., 1 vez 8 p.
- d) 1 vez 9 p., 2 veces 8 p.
- e) 1 vez 9 p., 1 vez 8 p., 1 vez 9 p.

Trab. el otro lado igual, pero a la **inversa**.

MANGAS

Montar -a) 43 p. -b) 47 p. -c) 49 p. -d) 53 p. -e) 55 p. y trab. a *p. relieve* según la letra -a) B -b) B -c) A -d) A -e) B del gráfico A, **aumentando** en ambos lados, a 1 p. de las orillas, en cada:

- a) 8ª y 10ª vta. alternativamente: 6 veces 1 p.
- b) 8ª y 10ª vta. alternativamente: 7 veces 1 p.
- c) 8ª vta.: 9 veces 1 p.
- d) 8ª vta.: 10 veces 1 p.
- e) 6ª y 8ª vta. alternativamente: 12 veces 1 p.

Quedarán: -a) 55 p. -b) 61 p. -c) 67 p. -d) 73 p. -e) 79 p.

A -a) 16 cm -b) 18 cm -c) 20 cm -d) 22 cm -e) 24 cm de largo total, **cerrar** todos los p.

Trab. la otra manga igual.

CONFECCIÓN Y REMATE

Todas las costuras se cosen a *p. de lado*.

Coser los hombros

Cuello: **Recoger** todos los p. del alrededor del escote **aumentando** o **menguando** en la 1ª vta. según sea necesario hasta obtener: -a) 69 p. -b) 76 p. -c) 83 p. -d) 90 p. -e) 97 p. trab. 6 vtas. a *p. jersey der.* y **cerrar** todos los p.

Tapetas abertura espalda: **Recoger** todos los p. de la altura de la abertura izquierda y altura del cuello, **aumentando** o **menguando** en la 1ª vta. según sea necesario hasta obtener: -a) 28 p. -b) 30 p. -c) 34 p. -d) 38 p. -e) 40 p. Trab. 6 vtas. a *p. bobo*.

Al mismo tiempo:

Ojales: En la 2ª vta. trab. 3 *ojales* con la siguiente distribución de p.:

- a) 4 p., * 1 *ojal*, 7 p. * trab. de * a * 1 vez más y terminar con 1 *ojal*, 4 p.
- b) 4 p., * 1 *ojal*, 8 p. * trab. de * a * 1 vez más y terminar con 1 *ojal*, 4 p.
- c) 4 p., * 1 *ojal*, 10 p. * trab. de * a * 1 vez más y terminar con 1 *ojal*, 4 p.
- d) 4 p., * 1 *ojal*, 12 p. * trab. de * a * 1 vez más y terminar con 1 *ojal*, 4 p.
- e) 4 p., * 1 *ojal*, 13 p. * trab. de * a * 1 vez más y terminar con 1 *ojal*, 4 p.

Y **cerrar** todos los p.

Trab. otra tapeta en la abertura derecha igual, pero **sin ojales**.

Coser los botones en la tapeta de la abertura derecha a la altura de los ojales.

Aplicar las mangas, poner la mitad de la parte superior de la manga en la costura del hombro, hacer llegar los extremos a -a) 9,5 cm -b) 10,5 cm -c) 11,5 cm -d) 12,5 cm -e) 13,5 cm de la costura del hombro y **coser**.

Coser el bajo de las mangas y lados.

FR PULL SEACELL COTTON

TAILLES : -a) 3 mois -b) 6 mois -c) 12 mois -d) 18 mois -e) 24 mois

Le modèle de la photo correspond à la taille : -c) 12 mois

FOURNITURES

Qualité SEACELL COTTON col. 125 : -a) 3 -b) 4 -c) 4 -d) 5 -e) 6 pelotes
3 boutons en bois

Aiguilles : n° 3 ½

Points employés

Jersey end., pt. mousse, boutonnières rondes, couture au pt. de côté

Pt. en relief (voir graphique A)

Voir les explications des points de base sur www.katia.com/fr/academy ou sur notre chaîne Youtube filkatia

ÉCHANTILLON (10 cm x 10 cm)

29 m. et 40 rgs en pt. en relief avec des aiguilles n° 3 1/2

DOS

Monter -a) 69 m. **-b)** 75 m. **-c)** 81 m. **-d)** 87 m. **-e)** 93 m. et tric. en pt. en relief selon la lettre **-a)** A **-b)** B **-c)** A **-d)** B **-e)** A du graphique A.

Ouverture : À **-a)** 17 cm **-b)** 19 cm **-c)** 21 cm **-d)** 23 cm **-e)** 25 cm de hauteur totale, **rabattre** les 3 m. centrales et continuer en tricotant chaque côté séparément.

On obtient : **-a)** 33 m. **-b)** 36 m. **-c)** 39 m. **-d)** 42 m. **-e)** 45 m. de chaque côté.

Épaule : À **-a)** 6,5 cm **-b)** 7,5 cm **-c)** 8,5 cm **-d)** 9,5 cm **-e)** 10,5 cm de hauteur à partir du début de l'ouverture, **rabattre** au début de chaque rang envers de l'ouvrage comme suit :

-a) 2 fois 7 m., 1 fois 6 m.

-b) 1 fois 8 m., 2 fois 7 m.

-c) 1 fois 8 m., 1 fois 7 m., 1 fois 8 m.

-d) 1 fois 9 m., 2 fois 8 m.

-e) 1 fois 9 m., 1 fois 8 m., 1 fois 9 m.

Encolure : À 1,5 cm à partir du début des épaules, **rabattre** les **-a)** 13 m.

-b) 14 m. **-c)** 16 m. **-d)** 17 m. **-e)** 19 m. restantes.

Tricoter l'autre côté à l'identique, mais en **vis-à-vis**.

DEVANT

Tricoter comme le dos, mais **sans** faire l'ouverture et **avec** une encolure différente.

Encolure : À **-a)** 21 cm **-b)** 24 cm **-c)** 27 cm **-d)** 30 cm **-e)** 33 cm de hauteur totale, **rabattre** les **-a)** 9 m. **-b)** 11 m. **-c)** 15 m. **-d)** 17 m. **-e)** 21 m. centrales et continuer en tricotant chaque côté séparément, **en rabattant** les m. du côté de l'encolure, au début de chaque rg endroit de l'ouvrage : 1 fois 3 m., 1 fois 2 m., 5 fois 1 m.

Épaule : À 2,5 cm de hauteur à partir du début de l'encolure, **rabattre** au début de chaque rang envers de l'ouvrage :

-a) 2 fois 7 m., 1 fois 6 m.

-b) 1 fois 8 m., 2 fois 7 m.

-c) 1 fois 8 m., 1 fois 7 m., 1 fois 8 m.

-d) 1 fois 9 m., 2 fois 8 m.

-e) 1 fois 9 m., 1 fois 8 m., 1 fois 9 m.

Tricoter l'autre côté à l'identique, mais en **vis-à-vis**.

MANCHES

Monter -a) 43 m. **-b)** 47 m. **-c)** 49 m. **-d)** 53 m. **-e)** 55 m. et tric. en pt. en relief selon la lettre **-a)** B **-b)** B **-c)** A **-d)** A **-e)** B du graphique A, en faisant des **augmentations** de chaque côté à 1 m de la bordure, comme suit :

-a) alternativement tous les 8 et 10 rgs : 6 fois 1 m.

-b) alternativement tous les 8 et 10 rgs : 7 fois 1 m.

-c) tous les 8 rgs : 9 fois 1 m.

-d) tous les 8 rgs : 10 fois 1 m.

-e) alternativement tous les 6 et 8 rgs : 12 fois 1 m.

On obtient : **-a)** 55 m. **-b)** 61 m. **-c)** 67 m. **-d)** 73 m. **-e)** 79 m.

À **-a)** 16 cm **-b)** 18 cm **-c)** 20 cm **-d)** 22 cm **-e)** 24 cm de hauteur totale, **rabattre** toutes les m.

Tric. une deuxième manche identique.

MONTAGE ET FINITIONS

Toutes les coutures se ferment au pt. de côté.

Coudre les épaules.

Col : **Relever** les m. tout autour de l'encolure en faisant des **augmentations** ou des **diminutions** sur le premier rg si nécessaire pour obtenir un total de : **-a)** 69 m. **-b)** 76 m. **-c)** 83 m. **-d)** 90 m. **-e)** 97 m. Tric. 6 rgs en jersey end. et **rabattre** toutes les m.

Pattes de boutonnage de l'ouverture dans le dos : **Relever** les m. sur toute la hauteur de la patte gauche et la hauteur du col, en faisant des **augmentations** ou des **diminutions** sur le premier rg si nécessaire pour obtenir un total de : **-a)** 28 m. **-b)** 30 m. **-c)** 34 m. **-d)** 38 m. **-e)** 40 m. Tric. 6 rgs en pt. mousse.

En même temps :

Boutonniers : sur le 2e rg, faire 3 *boutonniers* réparties sur toute la patte de boutonnage comme suit :

-a) 4 m., * 1 *boutonnière*, 7 m. * rep. de * à * 1 fois de plus et terminer par 1 *boutonnière*, 4 m.

-b) 4 m., * 1 *boutonnière*, 8 m. * rep. de * à * 1 fois de plus et terminer par 1 *boutonnière*, 4 m.

-c) 4 m., * 1 *boutonnière*, 10 m. * rep. de * à * 1 fois de plus et terminer par 1 *boutonnière*, 4 m.

-d) 4 m., * 1 *boutonnière*, 12 m. * rep. de * à * 1 fois de plus et terminer par 1 *boutonnière*, 4 m.

-e) 4 m., * 1 *boutonnière*, 13 m. * rep. de * à * 1 fois de plus et terminer par 1 *boutonnière*, 4 m.

Et **rabattre** toutes les m.

Tric. l'autre patte de boutonnage sur la partie droit de l'ouverture dans le dos, mais **sans les boutonnières**.

Coudre les boutons sur la patte de boutonnage de droite, en face des boutonnières.

Placer et coudre les manches en faisant coïncider le centre de la partie haute de la manche avec la couture de l'épaule et chaque côté de la manche à **-a)** 9,5 cm **-b)** 10,5 cm **-c)** 11,5 cm **-d)** 12,5 cm **-e)** 13,5 cm de la couture de l'épaule.

Coudre le dessous des manches et les côtés.

EN JUMPER SEACELL COTTON

SIZES: **-a)** 3 months **-b)** 6 months **-c)** 12 months **-d)** 18 months **-e)** 24 months
The model in the photograph corresponds to size: -c) 12 months

MATERIALS

SEACELL COTTON: **-a)** 3 **-b)** 4 **-c)** 4 **-d)** 5 **-e)** 6 balls col. 125
3 wooden buttons

Knitting Needles: size 4 (U.S.)/(3.5 mm)

Stitches

Stockinette st, garter st, round buttonholes, side seams

Relief st (see graph A)

See basic stitches at www.katia.com/en/academy or on our Katia Yarns & Fabrics YouTube channel

GAUGE

Using the size 4 needles in *relief st*:
29 sts & 40 rows = 4x4"

BACK

Cast on -a) 69 **-b)** 75 **-c)** 81 **-d)** 87 **-e)** 93 sts and work in *relief st* following the letter **-a)** A **-b)** B **-c)** A **-d)** B **-e)** A of graph A.

Opening: When the back measures **-a)** 6 3/4" (17 cm) **-b)** 7 1/2" (19 cm) **-c)** 8 1/4" (21 cm) **-d)** 9" (23 cm) **-e)** 9 7/8" (25 cm) from the start, **bind (cast off)** the 3 central sts and continue working each side separately.

Total: **-a)** 33 **-b)** 36 **-c)** 39 **-d)** 42 **-e)** 45 sts at each side.

Shoulder: At a distance of **-a)** 2 5/8" (6.5 cm) **-b)** 3" (7.5 cm) **-c)** 3 3/8" (8.5 cm) **-d)** 3 3/4" (9.5 cm) **-e)** 4 1/8" (10.5 cm) from the start of the opening, **bind (cast off)** the following number of sts at the start of every wrong side row of the work:

-a) 7 sts 2 times, 6 sts 1 time

-b) 8 sts 1 time, 7 sts 2 times

-c) 8 sts 1 time, 7 sts 1 time, 8 sts 1 time

-d) 9 sts 1 time, 8 sts 2 times

-e) 9 sts 1 time, 8 sts 1 time, 9 sts 1 time

Neckline: At a distance of 5/8" (1.5 cm) from the start of the shoulder shaping, **bind (cast off)** the remaining **-a)** 13 **-b)** 14 **-c)** 16 **-d)** 17 **-e)** 19 sts. Finish the other side the same, but **reversing** the shaping.

FRONT

Work the same as the back, but **without** the opening and **adding** the neckline shaping.

Neckline: When the front measures **-a)** 8 1/4" (21 cm) **-b)** 9 1/2" (24 cm) **-c)** 10 5/8" (27 cm) **-d)** 11 3/4" (30 cm) **-e)** 13" (33 cm) from the start, **bind (cast off)** the central **-a)** 9 **-b)** 11 **-c)** 15 **-d)** 17 **-e)** 21 sts and continue working each side separately, **binding (casting off)** at the start of each right side row of the work at the neckline edge as follows: 3 sts 1 time, 2 sts 1 time, 1 st 5 times.

Shoulder: At a distance of 1" (2.5 cm) from the start of the neckline shaping, **bind (cast off)** the following number of sts at the start of every wrong side row of the work:

-a) 7 sts 2 times, 6 sts 1 time

-b) 8 sts 1 time, 7 sts 2 times

- c) 8 sts 1 time, 7 sts 1 time, 8 sts 1 time
 - d) 9 sts 1 time, 8 sts 2 times
 - e) 9 sts 1 time, 8 sts 1 time, 9 sts 1 time
- Finish the other side the same, but **reversing** the shaping.

SLEEVES

Cast on -a) 43 -b) 47 -c) 49 -d) 53 -e) 55 sts and continue working in *relief st* following the letter -a) B -b) B -c) A -d) A -e) B of graph A and **increasing** 1 st at each edge (= 1 st in from the edges) as indicated to follow on the following rows:

- a) on every 8th & 10th alternate row: inc 1 st 6 times
- b) on every 8th & 10th alternate row: inc 1 st 7 times
- c) on every 8th row: inc 1 st 9 times
- d) on every 8th row: inc 1 st 10 times
- e) on every 6th & 8th alternate row: inc 1 st 12 times

Total: -a) 55 -b) 61 -c) 67 -d) 73 -e) 79 sts.

When the sleeve measures -a) 6 1/4" (16 cm) -b) 7 1/8" (18 cm) -c) 7 7/8" (20 cm) -d) 8 5/8" (22 cm) -e) 9 1/2" (24 cm) from the start, **bind (cast off)** all the sts.

Make another sleeve the same.

FINISHING (MAKING UP)

All the seams are **sewn** using *side seams*.

Sew the shoulders.

Neckband: **pick up** all the sts around the neckline, **increasing** or **decreasing** where necessary on the 1st row in order to obtain a total of -a) 69 -b) 76 -c) 83 -d) 90 sts -e) 97 sts. Next, work 6 rows in *stockinette st* and then **bind (cast off)** all the sts.

Back opening button bands: **Pick up** all the sts along the edge of the left back opening and the edge of the left neckband, **increasing** or **decreasing** where necessary on the 1st row in order to obtain a total of: -a) 28 -b) 30 -c) 34 -d) 38 -e) 40 sts. Work 6 rows in *garter st*.

Work the buttonholes at the same time:

Buttonholes: On the 2nd row of the button band, work 3 *buttonholes* with the following st distribution:

- a) 4 sts, * 1 *buttonhole*, 7 sts * work from * to * 1 more time and finish with 1 *buttonhole*, 4 sts.
- b) 4 sts, * 1 *buttonhole*, 8 sts * work from * to * 1 more time and finish with 1 *buttonhole*, 4 sts.
- c) 4 sts, * 1 *buttonhole*, 10 sts * work from * to * 1 more time and finish with 1 *buttonhole*, 4 sts.
- d) 4 sts, * 1 *buttonhole*, 12 sts * work from * to * 1 more time and finish with 1 *buttonhole*, 4 sts.
- e) 4 sts, * 1 *buttonhole*, 13 sts * work from * to * 1 more time and finish with 1 *buttonhole*, 4 sts.

Then, **bind (cast off)** all the sts.

Work the right button band the same, but **without buttonholes**.

Sew the buttons onto the right back button band at the same height as the buttonholes.

Attach sleeves = match the centre of the sleeve head to the shoulder seam and make the edges of the sleeve head measure an armhole depth of -a) 3 3/4" (9.5 cm) -b) 3 1/4" (10.5 cm) -c) 4 5/8" (11.5 cm) -d) 5" (12.5 cm) -e) 5 3/8" (13.5 cm) from the shoulder seam and **sew**.

Sew the underarm seams and the sides.

NL TRUI SEACELL COTTON

MATEN: -a) 60 cm -b) 67 cm -c) 74 cm -d) 81 cm -e) 86 cm
Het model van de foto komt overeen met de maat: -c) 74 cm

BENODIGD MATERIAAL

SEACELL COTTON kl. 125: -a) 3 -b) 4 -c) 4 -d) 5 -e) 6 bollen
 3 houten knopen

Breinaalden: nr. 3 1/2

Gebruikte steken

R. tric.st., *ribbelsteek*, *ronde knoopsgaten*, *naad d.m.v. platte kantsteek*
Reliëfsteeek (zie grafiek A)

Zie basissteken op www.katia.com/nl/academy of op ons YouTube-kanaal *Katia Yarns & Fabrics*

STEEKVERHOUDING

In *reliëfsteeek*, breinaalden nr. 3 1/2
 10x10 cm = 29 st. en 40 naalden.

RUGPAND

-a) 69 st. -b) 75 st. -c) 81 st. -d) 87 st. -e) 93 st. **Opz.** Brei *reliëfsteeek* volgens de letter -a) A -b) B -c) A -d) B -e) A van grafiek A.

Opening: Bij -a) 17 cm -b) 19 cm -c) 21 cm -d) 23 cm -e) 25 cm totale lengte, in een naald aan de goede kant v.h. werk, de midd. 3 st. **afk.** en hierna elk deel apart verderbreien.

Er zijn hierna -a) 33 st. -b) 36 st. -c) 39 st. -d) 42 st. -e) 45 st. voor elk deel.

Schouder: Bij -a) 6,5 cm -b) 7,5 cm -c) 8,5 cm -d) 9,5 cm -e) 10,5 cm lengte, meten vanaf het begin v.d. opening, op het linker uiteinde, bij het begin van elke naald aan de verkeerde kant v.h. werk **afk.:**

- a) 2 maal 7 st., 1 maal 6 st.
- b) 1 maal 8 st., 2 maal 7 st.
- c) 1 maal 8 st., 1 maal 7 st., 1 maal 8 st.
- d) 1 maal 9 st., 2 maal 8 st.
- e) 1 maal 9 st., 1 maal 8 st., 1 maal 9 st.

Hals: Bij 1,5 cm lengte, meten vanaf het begin v.d. schouder, de resterende

-a) 13 st. -b) 14 st. -c) 16 st. -d) 17 st. -e) 19 st. **afk.**

Brei het andere deel op dezelfde manier, maar **in spiegelbeeld**.

VOORPAND

Breien zoals het rugpand, maar **zonder** de opening en **met** hals.

Hals: Bij -a) 21 cm -b) 24 cm -c) 27 cm -d) 30 cm -e) 33 cm totale lengte, in een naald aan de goede kant v.h. werk, de midd. -a) 9 st. -b) 11 st. -c) 15 st.

-d) 17 st. -e) 21 st. **afk.** en hierna elk deel apart verderbreien. Aan de halskant, bij het begin van elke naald aan de goede kant v.h. werk **afk.:** 1 maal 3 st., 1 maal 2 st., 5 maal 1 st.

Schouder: Bij 2,5 cm lengte, meten vanaf het begin v.d. hals, op het linker uiteinde, bij het begin van elke naald aan de verkeerde kant v.h. werk **afk.:**

- a) 2 maal 7 st., 1 maal 6 st.
- b) 1 maal 8 st., 2 maal 7 st.
- c) 1 maal 8 st., 1 maal 7 st., 1 maal 8 st.
- d) 1 maal 9 st., 2 maal 8 st.
- e) 1 maal 9 st., 1 maal 8 st., 1 maal 9 st.

Brei het andere deel idem, maar **in spiegelbeeld**.

MOUWEN

-a) 43 st. -b) 47 st. -c) 49 st. -d) 53 st. -e) 55 st. **Opz.** Brei *reliëfsteeek* volgens de letter -a) B -b) B -c) A -d) A -e) B van grafiek A en **meerder** hierbij aan beide kanten, op 1 st. vanaf elke kant:

- a) afwisselend elke 8e naald en elke 10e naald: 6 maal 1 st.
- b) afwisselend elke 8e naald en elke 10e naald: 7 maal 1 st.
- c) elke 8e naald: 9 maal 1 st.
- d) elke 8e naald: 10 maal 1 st.

-e) afwisselend elke 6e naald en elke 8e naald: 12 maal 1 st.

Er zijn hierna: -a) 55 st. -b) 61 st. -c) 67 st. -d) 73 st. -e) 79 st.

Bij -a) 16 cm -b) 18 cm -c) 20 cm -d) 22 cm -e) 24 cm totale lengte, alle st. **afk.**

Brei de andere mouw op dezelfde manier.

IN ELKAAR ZETTEN EN AFWERKEN

Alle naden worden **genaaid** d.m.v. *platte kantsteek*.

Naai de schoudernaden.

Kraag: Alle st. rondom de hals **opnemen**, **meerder** of **minder** hierbij verdeeld over de 1e naald het benodigd aantal st. tot er in totaal -a) 69 st. -b) 76 st. -c) 83 st. -d) 90 st. -e) 97 st. zijn. Brei 6 naalden in *r. tric.st.* en hierna alle st. **afk.**

Sluitingen opening rugpand: Alle st. over de lengte aan de linkerkant v.d. opening en lengte v.d. kraag **opnemen**, **meerder** of **minder** hierbij verdeeld over de 1e naald het benodigd aantal st. tot er in totaal -a) 28 st. -b) 30 st. -c) 34 st. -d) 38 st. -e) 40 st. zijn. Brei 6 naalden *ribbelsteek*.

Tegelijkertijd:

Knoopsgaten: In de 2e naald, maak 3 *knoopsgaten* met onderstaande steekverdeling:

- a) 4 st., * 1 *knoopsgat*, 7 st. *, brei van * tot * 1 keer meer en eindig met 1 *knoopsgat*, 4 st.
- b) 4 st., * 1 *knoopsgat*, 8 st. *, brei van * tot * 1 keer meer en eindig met 1 *knoopsgat*, 4 st.
- c) 4 st., * 1 *knoopsgat*, 10 st. *, brei van * tot * 1 keer meer en eindig met 1 *knoopsgat*, 4 st.
- d) 4 st., * 1 *knoopsgat*, 12 st. *, brei van * tot * 1 keer meer en eindig met 1 *knoopsgat*, 4 st.

–e) 4 st., * 1 *knoopsgat*, 13 st. *, brei van * tot * 1 keer meer en eindig met 1 *knoopsgat*, 4 st.

Hierna alle st. **afk**.

Brei de sluiting aan de rechterkant v.d. opening op dezelfde manier, maar **zonder knoopsgaten**.

Naai de knopen aan de sluiting aan de rechterkant v.d. opening, tegenover de knoopsgaten.

Bevestig de mouwen, met het midden v.d. bovenkant v.d. mouw aan de schoudernaad en de uiteinden v.d. bovenkant v.d. mouw op –a) 9,5 cm –b) 10,5 cm –c) 11,5 cm –d) 12,5 cm –e) 13,5 cm vanaf de schoudernaad **vastnaaien** aan het ruggand en het voorpand.

Naai de binnenkant v.d. mouwen en naden v.d. zijanten.

DE PULLOVER SEACELL COTTON

GRÖSSEN: –a) 60 cm –b) 67 cm –c) 74 cm –d) 81 cm –e) 86 cm

Das Modell auf dem Foto entspricht der Größe: –c) 74 cm

MATERIAL

SEACELL COTTON Fb. 125: –a) 3 –b) 4 –c) 4 –d) 5 –e) 6 Knäuel
3 Holz-Knöpfe

Stricknadel: Nr. 3,5

Muster

Glatt re., kraus re., runde Knopflöcher, Naht im Matratzenstich

Strukturmuster (s. Strickschrift A)

Siehe Basismuster auf www.katia.com/de/academy oder auf unserem YouTube-Kanal Katia Yarns & Fabrics

MASCHENPROBE

Strukturmuster, Ndl. Nr. 3,5
10x10 cm = 29 M. und 40 R.

RÜCKENTEIL

–a) 69 M. –b) 75 M. –c) 81 M. –d) 87 M. –e) 93 M. **anschlagen** und im *Strukturmuster* entsprechend Buchstaben –a) A –b) B –c) A –d) B –e) A der Strickschrift A arb.

Öffnung: In –a) 17 cm –b) 19 cm –c) 21 cm –d) 23 cm –e) 25 cm Gesamthöhe die mittleren 3 M. **abketten** und jede Seite separat beenden.

Es bleiben: –a) 33 M. –b) 36 M. –c) 39 M. –d) 42 M. –e) 45 M. je Seite.

Schulter: In –a) 6,5 cm –b) 7,5 cm –c) 8,5 cm –d) 9,5 cm –e) 10,5 cm ab dem Beginn der Öffnung am Anfang jeder Rückr. wie folgt **abketten**:

–a) 2-mal 7 M., 1-mal 6 M.

–b) 1-mal 8 M., 2-mal 7 M.

–c) 1-mal 8 M., 1-mal 7 M., 1-mal 8 M.

–d) 1-mal 9 M., 2-mal 8 M.

–e) 1-mal 9 M., 1-mal 8 M., 1-mal 9 M.

Halsausschnitt: In 1,5 cm ab dem Beginn der Schulter die restlichen –a) 13 M.

–b) 14 M. –c) 16 M. –d) 17 M. –e) 19 M. **abketten**.

Die andere Seite **gegengleich** beenden.

VORDERTEIL

Wie das Rückenteil stricken, jedoch **ohne Öffnung, dafür mit** Halsausschnitt.

Halsausschnitt: In –a) 21 cm –b) 24 cm –c) 27 cm –d) 30 cm –e) 33 cm Gesamthöhe die mittleren –a) 9 M. –b) 11 M. –c) 15 M. –d) 17 M. –e) 21 M.

abketten und jede Seite separat beenden. Auf der Seite des Ausschnittes am Anfang der Hinr. wie folgt weiter **abketten**: 1-mal 3 M., 1-mal 2 M., 5-mal 1 M.

Schulter: In 2,5 cm ab dem Beginn des Ausschnittes am Anfang einer Rückr. wie folgt **abketten**:

–a) 2-mal 7 M., 1-mal 6 M.

–b) 1-mal 8 M., 2-mal 7 M.

–c) 1-mal 8 M., 1-mal 7 M., 1-mal 8 M.

–d) 1-mal 9 M., 2-mal 8 M.

–e) 1-mal 9 M., 1-mal 8 M., 1-mal 9 M.

Die andere Seite **gegengleich** beenden.

ÄRMEL

–a) 43 M. –b) 47 M. –c) 49 M. –d) 53 M. –e) 55 M. **anschlagen** und im *Strukturmuster* entsprechend Buchstaben –a) B –b) B –c) A –d) A –e) B der Strickschrift A arb., dabei beidseitig im Abstand von 1 M. zu den Rändern

wie folgt **zunehmen**:

–a) abwechselnd in jeder 8. und 10. R.: 6-mal 1 M.

–b) abwechselnd in jeder 8. und 10. R.: 7-mal 1 M.

–c) in jeder 8. R.: 9-mal 1 M.

–d) in jeder 8. R.: 10-mal 1 M.

–e) abwechselnd in jeder 6. und 8. R.: 12-mal 1 M.

Gesamt: –a) 55 M. –b) 61 M. –c) 67 M. –d) 73 M. –e) 79 M.

In –a) 16 cm –b) 18 cm –c) 20 cm –d) 22 cm –e) 24 cm Gesamthöhe alle M. **abketten**.

Den 2. Ärmel genauso arb.

AUSARBEITUNG UND FERTIGSTELLUNG

Alle Nähte werden im *Matratzenstich* **genäht**.

Die Schultern **zunähen**.

Kragen: Entlang des Halsausschnittes alle M. **aufnehmen**. In der 1. R., wenn nötig, **zu-** bzw. **abnehmen**, um: –a) 69 M. –b) 76 M. –c) 83 M. –d) 90 M. –e) 97 M. zu erhalten. 6 R. *glatt re.* stricken und alle M. **abketten**.

Leisten Öffnung am Rücken: Alle M. entlang der Höhe der linken Öffnung und des Kragens **aufnehmen**. In der 1. R., wenn nötig, **zu-** bzw. **abnehmen**, um: –a) 28 M. –b) 30 M. –c) 34 M. –d) 38 M. –e) 40 M. zu erhalten. 6 R. *kraus re.* stricken.

Gleichzeitig:

Knopflöcher: In der 2. R. 3 *Knopflöcher* mit der folgenden Maschenverteilung arb.:

–a) 4 M., * 1 *Knopfloch*, 7 M. * von * bis * noch 1-mal arb. und mit 1 *Knopfloch*, 4 M. enden.

–b) 4 M., * 1 *Knopfloch*, 8 M. * von * bis * noch 1-mal arb. und mit 1 *Knopfloch*, 4 M. enden.

–c) 4 M., * 1 *Knopfloch*, 10 M. * von * bis * noch 1-mal arb. und mit 1 *Knopfloch*, 4 M. enden.

–d) 4 M., * 1 *Knopfloch*, 12 M. * von * bis * noch 1-mal arb. und mit 1 *Knopfloch*, 4 M. enden.

–e) 4 M., * 1 *Knopfloch*, 13 M. * von * bis * noch 1-mal arb. und mit 1 *Knopfloch*, 4 M. enden.

Alle M. **abketten**.

Eine Leiste auf die rechte Seite **ohne Knopflöcher** arb.

Die Knöpfe auf die Leiste auf der rechten Seite in Höhe der Knopflöcher nähen.

Die Ärmel mit der Mitte des oberen Randes an der Schulternaht und den Seitenrändern im Abstand von –a) 9,5 cm –b) 10,5 cm –c) 11,5 cm –d) 12,5 cm –e) 13,5 cm von der Schulternaht **anlegen** und an die Seiten **nähen**.

Die Ärmel- und Seitennähte **schließen**.

IT MAGLIONCINO SEACELL COTTON

TAGLIE: –a) 3 mesi –b) 6 mesi –c) 12 mesi –d) 18 mesi –e) 24 mesi

Il modello in fotografia corrisponde alla taglia: –c) 12 mesi

MATERIALE

SEACELL COTTON col. 125: –a) 3 –b) 4 –c) 4 –d) 5 –e) 6 gomitolì
3 bottoni in legno

Ferri: 3,5 mm

Punti

M. Rasata, M. Legaccio, Asole tonde, Cucitura a p. materasso

P. in rilievo (v. grafico A)

Vedi Punti di Base su www.katia.com/it/academy o sul nostro canale

YouTube Katia Yarns & Fabrics

CAMPIONE

Con i ferri da 3,5 mm, a *P. in rilievo*

10x10 cm = 29 m. x 40 f.

DIETRO

Avviare –a) 69 m. –b) 75 m. –c) 81 m. –d) 87 m. –e) 93 m. e lavorare a *p. in rilievo* seguendo la lettera –a) A –b) B –c) A –d) B –e) A del grafico A.

Apertura: A –a) 17 cm –b) 19 cm –c) 21 cm –d) 23 cm –e) 25 cm di altezza, **chiudere** le 3 m. centrali e cont. su ciascun lato separatamente.

Totale: –a) 33 m. –b) 36 m. –c) 39 m. –d) 42 m. –e) 45 m. su ogni lato.

Spalla: A –a) 6,5 cm –b) 7,5 cm –c) 8,5 cm –d) 9,5 cm –e) 10,5 cm dall'inizio dell'apertura, **chiudere** all'inizio di ogni f. dal rov. del lavoro:

- a) 2 volte 7 m., 1 volta 6 m.
- b) 1 volta 8 m., 2 volte 7 m.
- c) 1 volta 8 m., 1 volta 7 m., 1 volta 8 m.
- d) 1 volta 9 m., 2 volte 8 m.
- e) 1 volta 9 m., 1 volta 8 m., 1 volta 9 m.

Scollo: A 1,5 cm dall'inizio della spalla, **chiudere** le -a) 13 m. -b) 14 m. -c) 16 m. -d) 17 m. -e) 19 m. rimanenti.

Lavorare l'altro lato allo stesso modo, ma **invertendo** le sagomature.

DAVANTI

Lavorare come il dietro ma **senza** l'apertura e **con** lo scollo.

Scollo: A -a) 21 cm -b) 24 cm -c) 27 cm -d) 30 cm -e) 33 cm di altezza, **chiudere** le -a) 9 m. -b) 11 m. -c) 15 m. -d) 17 m. -e) 21 m. centrali e cont. su ciascun lato separatamente, **chiudendo** sul lato dello scollo all'inizio di ogni f. dal dir. del lavoro: 1 volta 3 m., 1 volta 2 m., 5 volte 1 m.

Spalla: A 2,5 cm dall'inizio dello scollo, **chiudere** all'inizio di ogni f. dal rov. del lavoro:

- a) 2 volte 7 m., 1 volta 6 m.
- b) 1 volta 8 m., 2 volte 7 m.
- c) 1 volta 8 m., 1 volta 7 m., 1 volta 8 m.
- d) 1 volta 9 m., 2 volte 8 m.
- e) 1 volta 9 m., 1 volta 8 m., 1 volta 9 m.

Lavorare l'altro lato allo stesso modo, ma **invertendo** le sagomature.

MANICHE

Avviare -a) 43 m. -b) 47 m. -c) 49 m. -d) 53 m. -e) 55 m. e lavorare a *p. in rilievo* seguendo la lettera -a) B -b) B -c) A -d) A -e) B del grafico A, **umentando** su entrambi i lati a 1 m. dai margini, ogni:

- a) 8 e 10 f. alternativamente: 6 volte 1 m.
- b) 8 e 10 f. alternativamente: 7 volte 1 m.
- c) 8 f.: 9 volte 1 m.
- d) 8 f.: 10 volte 1 m.
- e) 6 e 8 f. alternativamente: 12 volte 1 m.

Totale: -a) 55 m. -b) 61 m. -c) 67 m. -d) 73 m. -e) 79 m.

A -a) 16 cm -b) 18 cm -c) 20 cm -d) 22 cm -e) 24 cm di altezza, **chiudere** tutte le m.

Lavorare l'altra manica allo stesso modo.

FINITURE

Tutte le **cuciture** vanno eseguite a *p. materasso*.

Cucire le spalle

Collo: riprendere tutte le m. attorno allo scollo **umentando** o **diminuendo** sul 1° f. in modo da ottenere: -a) 69 m. -b) 76 m. -c) 83 m. -d) 90 m. -e) 97 m. lavorare 6 f. a *m. ras.* e poi **chiudere** tutte le m.

Bordi apertura dietro: riprendere tutte le m. lungo l'apertura sinistra e l'altezza del collo, **umentando** o **diminuendo** sul 1° f. in modo da ottenere: -a) 28 m. -b) 30 m. -c) 34 m. -d) 38 m. -e) 40 m. Lavorare 6 f. a *m. legaccio*.

Contemporaneamente:

Asole: nel 2° f. lavorare 3 *asole* come segue:

- a) 4 m., * 1 *asola*, 7 m. * lavorare da * a * un'altra volta e terminare con 1 *asola*, 4 m.
- b) 4 m., * 1 *asola*, 8 m. * lavorare da * a * un'altra volta e terminare con 1 *asola*, 4 m.
- c) 4 m., * 1 *asola*, 10 m. * lavorare da * a * un'altra volta e terminare con 1 *asola*, 4 m.
- d) 4 m., * 1 *asola*, 12 m. * lavorare da * a * un'altra volta e terminare con 1 *asola*, 4 m.
- e) 4 m., * 1 *asola*, 13 m. * lavorare da * a * un'altra volta e terminare con 1 *asola*, 4 m.

Quindi **chiudere** tutte le m.

Lavorare l'altro bordo sull'apertura destra ma **senza asole**.

Cucire i bottoni sul bordo dell'apertura destra all'altezza delle asole.

Attaccare le maniche facendo combaciare il centro della testa della manica alla cucitura della spalla e i lati a -a) 9,5 cm -b) 10,5 cm -c) 11,5 cm -d) 12,5 cm -e) 13,5 cm dalla cucitura della spalla e **cucire**.

Cucire i sottomanica e i lati.

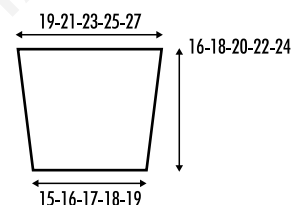
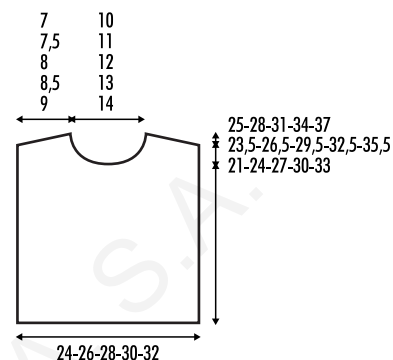
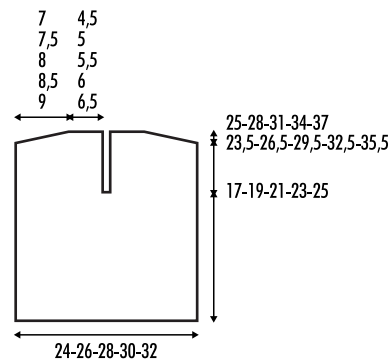
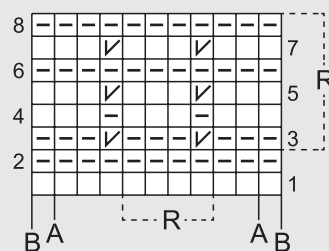


GRÁFICO A / GRAPHIQUE A / GRAPH A / GRAFIEK A / STRICKSCHRIFT A / GRAFICO A



- R Repetir / Répéter / Repeat / Herhalen / Wiederholen / Ripetere
- 1 p. der. / 1 m. end. / 1 knit st / 1 st. r. / 1 M. re. / 1 dir.
- 1 p. rev. / 1 m. env. / 1 purl st / 1 st. av. / 1 M. li. / 1 rov.
- ✓ pasar 1 p. sin hacer, cogido al rev. con la hebra por detrás / glisser 1 m. à l'envers dans le brin arrière et sans la tricoter / slip 1 st purlwise with the yarn at the back of the work / laat 1 st. zonder te breien overglijden op de rechtersnaald (hierbij insteken alsof deze st. av. gebreid wordt), met de draad aan de achterkant / 1 M. li. mit dem Faden hinter der Arbeit abheben / passare 1 m. senza lavorarla prendendola al rov. con il filo dietro